



PSBUD
PRACOWNIA PROJEKTOWA
ARCHITEKTONICZNO - BUDOWLANA

PSBUD mgr inż. Piotr Świrzyński
86-302 Grudziądz, Wałdowo Szlacheckie 87G
NIP: 876-205-65-23 REGON: 340166562

tel. kom. 607-820-777
e-mail: psbud@interia.pl

ERRATA DO DOKUMENTACJI PROJEKTOWEJ

EGZ.

STADIUM PROJEKTU:

ERRATA KORYGUJĄCA

BRANŻA:

BUDOWLANA

NAZWA INWESTYCJI / ZADANIA PROJ.:

Dokumentacja projektowa na zagospodarowanie terenu przy siedzibie
Welskiego Parku Krajobrazowego w Jeleniu wraz z wiatą

ADRES:

dz. nr 165/5 i 165/2, obr. 0010, jedn. ew. 280304_5 Lidzbark – obszar wiejski
przy siedzibie Welskiego Parku Krajobrazowego
Jeleń, woj. warmińsko-mazurskie

ZLECENIODAWCA:

Województwo Warmińsko-Mazurskie reprezentowane przez:
Welski Park Krajobrazowy, Jeleń 84, 13-230 Lidzbark

KATEGORIA OBIEKTU BUDOWLANEGO:

VIII

Projektant branży konstrukcyjnej: mgr inż. Piotr Świrzyński UPR nr KUP/0130/PWOK/09	Podpis:
---	---------

Grudziądz, dnia 25.03.2019 r.

SPIS TREŚCI

Część opisowa

KOPIE UPRAWNIEŃ PROJEKTANTÓW OPRACOWANIA.....	2
ERRATA DO OPISU TECHNICZNEGO PROJEKTU BUDOWLANO – WYKONAWCZEGO.....	5
1. Inwestor.....	6
2. Jednostka projektowania.....	6
3. Zakres wprowadzonej erraty do projektu pierwotnego.....	6
4. Opis wprowadzonych zmian/korekt.....	7
5. Uwagi.....	10

Część rysunkowa

1. TABLICE INFORMACYJNE

B.err.01 - Przekrój B – B

B.err.02- Rzut dachu - układ rynien i rur spust.

B.err.03- Wyposażenie wewnętrzne

B.err.04- Węzeł sanitarny - zbrojenie fundamentu

ERRATA DO OPISU TECHNICZNEGO PROJEKTU BUDOWLANO – WYKONAWCZEGO

UWAGI DO PROJEKTU:

Powyższa ERRATA wprowadza dodatkowe uściślenia oraz korekty w stosunku do pierwotnej dokumentacji projektowej. Niniejszą erratę należy rozpatrywać łącznie z pierwotną dokumentacją projektową, traktując rozwiązania projektowe w niej przedstawione jako rozwiązania docelowe. Pozostałe elementy nie ujęte w erracie, należy realizować zgodnie z dokumentacją pierwotną.

Przedstawione w opracowaniu rozwiązania materiałowe oraz zaproponowane urządzenia mają charakter przykładowy. Istnieje możliwość zastosowania materiałów i urządzeń innych producentów przy spełnieniu założeń, iż ich parametry techniczne będą nie gorsze od materiałów zaproponowanych.

Zaleca się, aby Wykonawca robót dokonał w pierwszej kolejności szczegółowej wizji lokalnej, aby zapoznać się z specyfiką oraz problematyką robót budowlanych w przewidzianej lokalizacji dopiero na podstawie zdobytych informacji dokonał wyceny zakresu robót.

Istniejące wymiary oraz rzędne wysokościowe mogą w rzeczywistości odbiegać od przyjętych. W takim wypadku należy skorygować przyjęte rzędne konsultując je z Projektantem oraz Inspektorem nadzoru inwestorskiego.

W przypadku stwierdzenia jakichkolwiek wątpliwości co do sposobu realizacji robót, bądź w przypadku konieczności wprowadzenia zmian w zakresie lub sposobie prowadzonych robót budowlanych, należy niezwłocznie powiadomić o tym fakcie inspektora nadzoru inwestorskiego oraz projektanta opracowania.

Na etapie realizacji robót należy dokonać konsultacji przyjętych rozwiązań materiałowych z Zamawiającym, związanych z wykonaniem wszelkich elementów opracowania.

UWAGA: Wymiary proj. elementów mogą różnić się od wartości wskazanych na rysunkach o +/-5%. W przypadku konieczności zastosowania rozwiązań, różniących się w sposób większy niż ww. wartość, należy na etapie przygotowania oferty uzyskać zgodę Inwestora oraz Projektanta opracowania.

1. Inwestor

Województwo Warmińsko-Mazurskie
reprezentowane przez:
Welski Park Krajobrazowy, Jeleń 84, 13-230 Lidzbark

2. Jednostka projektowania

Biuro projektowe PSBUD Piotr Świrzyński
Wałdowo Szlacheckie 87G, 86-302 Grudziądz
tel. 607-820-777, e-mail: psbud@interia.pl

3. Zakres wprowadzonej erraty do projektu pierwotnego

Przedmiotowa errata nie wprowadza istotnych zmian w stosunku do pierwotnej dokumentacji projektowej. Nie ulega zmianie zakres oraz charakter prowadzonych robót budowlanych, a jedynie szczegóły dotyczące ostatecznych rozwiązań technicznych dla projektowanej inwestycji.

Zmiany wprowadzone w powyższej erracie stanowią zmiany nieistotne w stosunku do zatwierdzonego projektu budowlanego.

Wyszczególnienie zmian:

- Korekta informacji dotyczącej kwestii impregnacji konstrukcji drewnianej
- Korekta informacji dotyczącej obróbek blacharskich
- Zmiana konstrukcji pierścienia obwodowego z na poziomie +3,99 m z drewnianej na stalową
- Doszczegółowienie informacji dotyczących wyposażenia wiaty – ławki, stoły oraz pozostałe materiały i elementy wykończeniowe
- Doszczegółowienie informacji dotyczących płyty żelbetowej węzła sanitarnego
- Zmiana wykończenia podłogi węzła sanitarnego z wykładziny PCV na płytki GRESS oraz korekta rzędnej posadzki węzła sanitarnego
- Doszczegółowienie informacji dotyczących budowy oraz wyposażenia kontenera węzła sanitarnego
- Wykonanie oświetlenia wewnątrz wiaty oraz montaż gniazdek zasilania (230V)

4. Opis wprowadzonych zmian/korekt

4.1. Korekta informacji dotyczącej kwestii impregnacji konstrukcji drewnianej

Drewno wykorzystywane do wykonania konstrukcji wiaty należy zaimpregnować (zabezpieczenie p.poż. oraz zabezpieczenie biologiczne) za pomocą metody zanurzeniowej (lub ciśnieniowej) przy wykorzystaniu preparatów na bazie soli, gwarantujących uzyskanie wymaganego stopnia zabezpieczenia drewna.

Zabezpieczone w ten sposób drewno należy dodatkowo zaimpregnować lazurą ochronną transparentną (ze zintegrowaną powłoką gruntującą) – 3 warstwowo w kolorystyce ustalonej z Inwestorem na etapie realizacji prac budowlanych.

UWAGA: Dopuszcza się zastosowanie metody zabezpieczenia innej niż wskazana, pod warunkiem uzyskania akceptacji danego rozwiązania ze strony Inspektora Nadzoru Inwestorskiego oraz Projektanta opracowania.

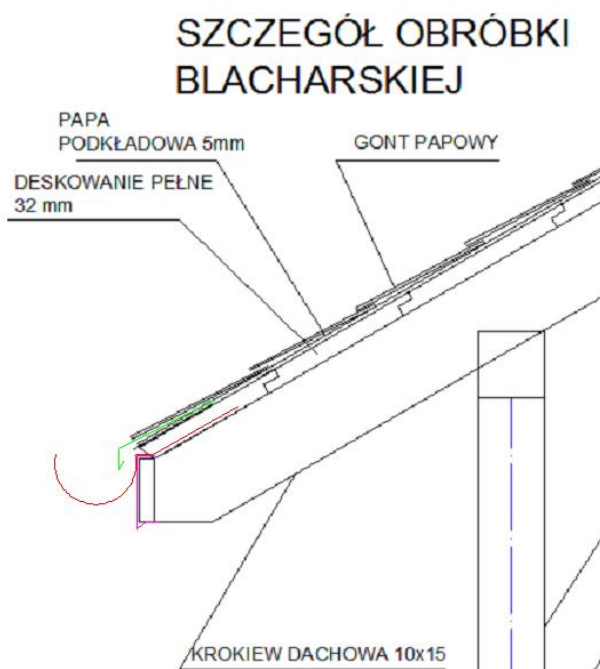
4.2. Korekta informacji dotyczącej obróbek blacharskich oraz rynien i rur spustowych

W celu prawidłowego odprowadzenia wód opadowych, projektuje się montaż rynien oraz rur spustowych PCV w kolorze brązowym.

Rynny – wym. Min. 100 mm, rury spustowe, wymiar min. 80 mm.

Rynny oraz rury spustowe – systemowe, montowane zgodnie z wytycznymi producenta.

Obróbki blacharskie (pas nadrynnowy) – z blachy ocynkowanej powlekanej (w kolorze brązowym) gr. min. 0,55 mm.



4.3. Zmiana konstrukcji pierścienia obwodowego z na poziomie +3,99 m z drewnianej na stalową

Wprowadzono zmianę, polegającą na wykonaniu obwodowego pierścienia spinającego w poziomie +3,99 m z konstrukcji drewnianej – na konstrukcję stalową.

Pierścień wykonać należy z profilu rurowego prostokątnego RP 140x70x4 ze stali S235 i połączyć z dwoma słupami głównymi – zgodnie z rysunkiem zamiennym B.err.01.

Na pierścieniu projektuje się montaż belek podkładowych RD2 7x15 cm, stanowiących element podparcia dla słupków drewnianych.

Całą konstrukcją stalową (słupy oraz pierścienie), malowaną 2 krotnie farbą chlorokauczkową w kolorystyce ustalonej z Inwestorem.

4.4. Doszczegółowienie informacji dotyczących wyposażenia wiaty: ławki oraz stół

Projektuje się wyposażenie wiaty w stół oraz cztery ławy drewniane z drewna litego (drewno sosnowe lub świerkowe, lakierowane). Kształt ław oraz stołów musi charakteryzować się prostą i naturalną formą. Dopuszcza się stosowanie ław oraz stołu o konstrukcji złożonej z balu drewnianych pod warunkiem ich właściwego ostrugania (bez śladów kory oraz nierówności mogących utrudniać użytkowanie).

Należy zastosować ławy oraz stół o ciężkich i masywnych proporcjach (nie dopuszcza się stosowania mebli o lekkich i delikatnych formach), gwarantujących uzyskanie trwałego wieloletniego efektu.

Ze względu na fakt, iż ławy oraz stół mogą zostać zakupione jako elementy gotowe, podaje się wymiary orientacyjne:

- Ławy do siedzenia – typ 2 – dł. 100 - 120 cm, wysokość około 40-45 cm, szer. 35-40 cm
Ilość: 15 szt.
- Stół – dł. 100-120 cm, szerokość 80-90 cm, wysokość 75-85 cm Ilość : 4 szt.
- Skrzynia na opał – drewniana o wym. 240x50 cm



Przykładowy wygląd

4.5. Doszczegółowienie informacji dotyczących płyty żelbetowej węzła sanitarnego

Dane techniczne:

Beton: konstr. główna płyty C20/25 (B25)

Beton podkładowy C8/10

Stal : AIIIIN RB500W

otulina - 50 mm

dg = 16 mm

4.6. Zmiana wykończenia podłogi węzła sanitarnego z wykładziny PCV na płytki GRESS oraz korekta rzędnej posadzki

Zmieniono wykończenie podłogi pom. sanitarnego z wykładziny PCV na płytki GRESS o wym. Min. 30x30 cm o stopniu antypoślizgowości min. R12.

Kolorystyka płytek – do określenia na etapie realizacji prac budowlanych.

Zakłada się konieczność podniesienia poziomu posadzki pom. sanitarnego do wartości min. + 0,15 m ponad poziom przyległego terenu.

W miejscu wejścia wykonać należy niewielki stopień z podjazdem jednostronnym, umożliwiającym wejście na poziom podłogi pomieszczenia bez ryzyka zalewania przez wody opadowe.

4.7. Doszczegółowienie informacji dotyczących budowy oraz wyposażenia kontenera węzła sanitarnego

Ze względu na planowane zastosowanie prefabrykowanego kontenera sanitarnego, dopuszcza się zastosowanie rozwiązania różniącego się pod względem wymiarów ogólnych w stosunku +10%. -5%. Nie dopuszcza się zmiany podstawowych funkcji użytkowych kontenera.

Istnieje możliwość zastosowania alternatywnego wyposażenia wewnętrznego pod warunkiem wystąpienia do Inwestora z zapytaniem o taką możliwość na etapie przygotowania oferty.

Dopuszcza się zastosowanie innego systemu ogrzewania (np. ogrzewanie elektryczne za pomocą grzejników naściennych zamiast ogrzewania podłogowego).

Projekt zakłada zasilenie węzła sanitarnego z rozdzielniczy główne, znajdującej się na budynku Welskiego Parku Krajobrazowego. Wewnątrz rozdzielnica elektryczna oraz wewnętrzna instalacja zasilająca muszą spełniać wymagania użytkowe oraz być wykonane zgodnie z warunkami technicznymi oraz zasadami wiedzy technicznej.

4.8. Wykonanie oświetlenia wewnątrz wiaty oraz montaż gniazdek zasilania (230V)

Projektuje się wykonanie wewnętrznego oświetlenia wiaty w postaci 8 lamp podwieszanych symetrycznie do konstrukcji wiaty na wysokości 3,0 m. Oprawy lamp – stylizowane na klasyczne w kolorze czarnym lub miedzianym.

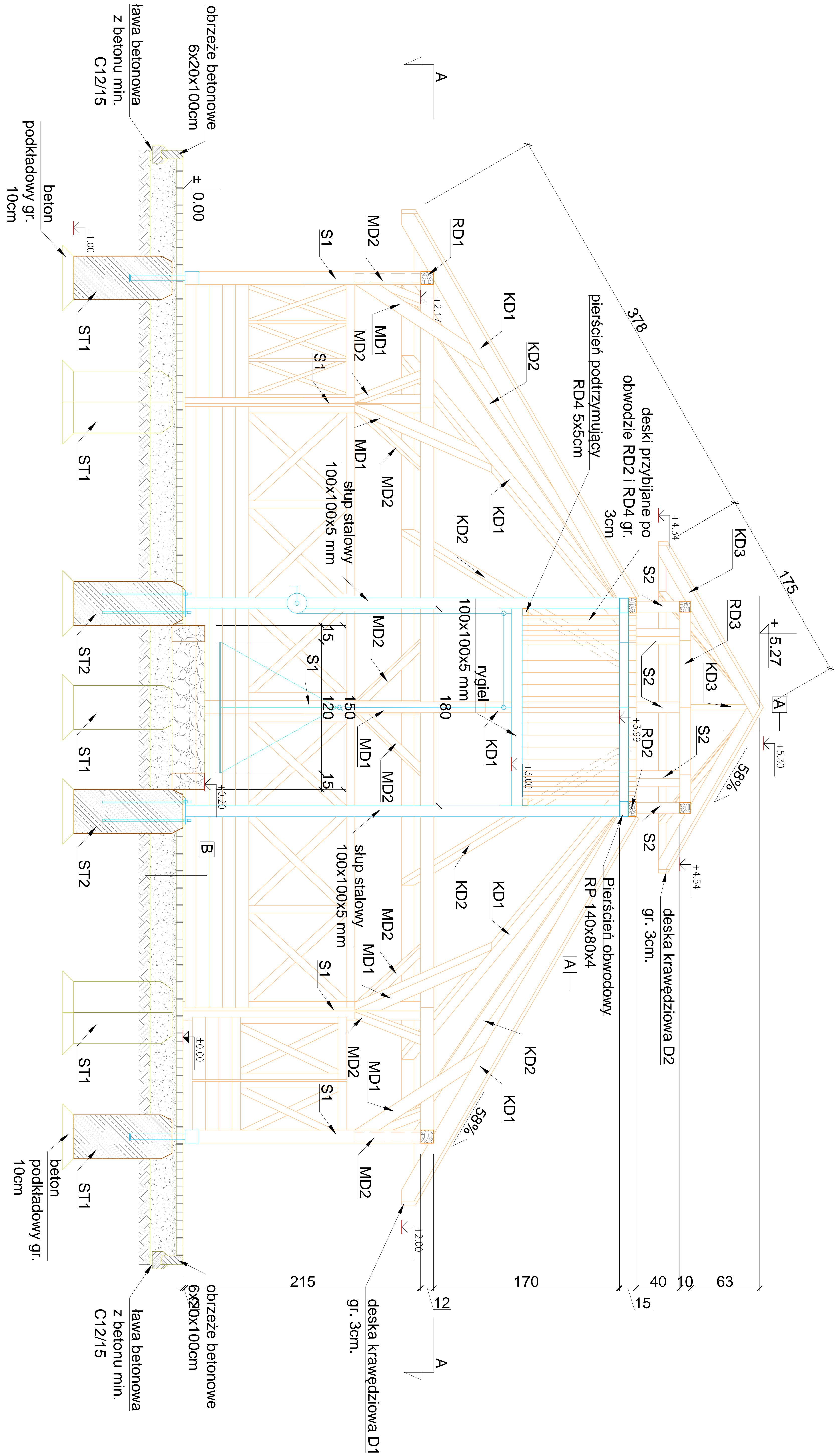
Lampy z gwintem do żarówek typu E27. Żarówki LED ozdobna E27 o mocy min 10 W o barwie światła – ciepłej.



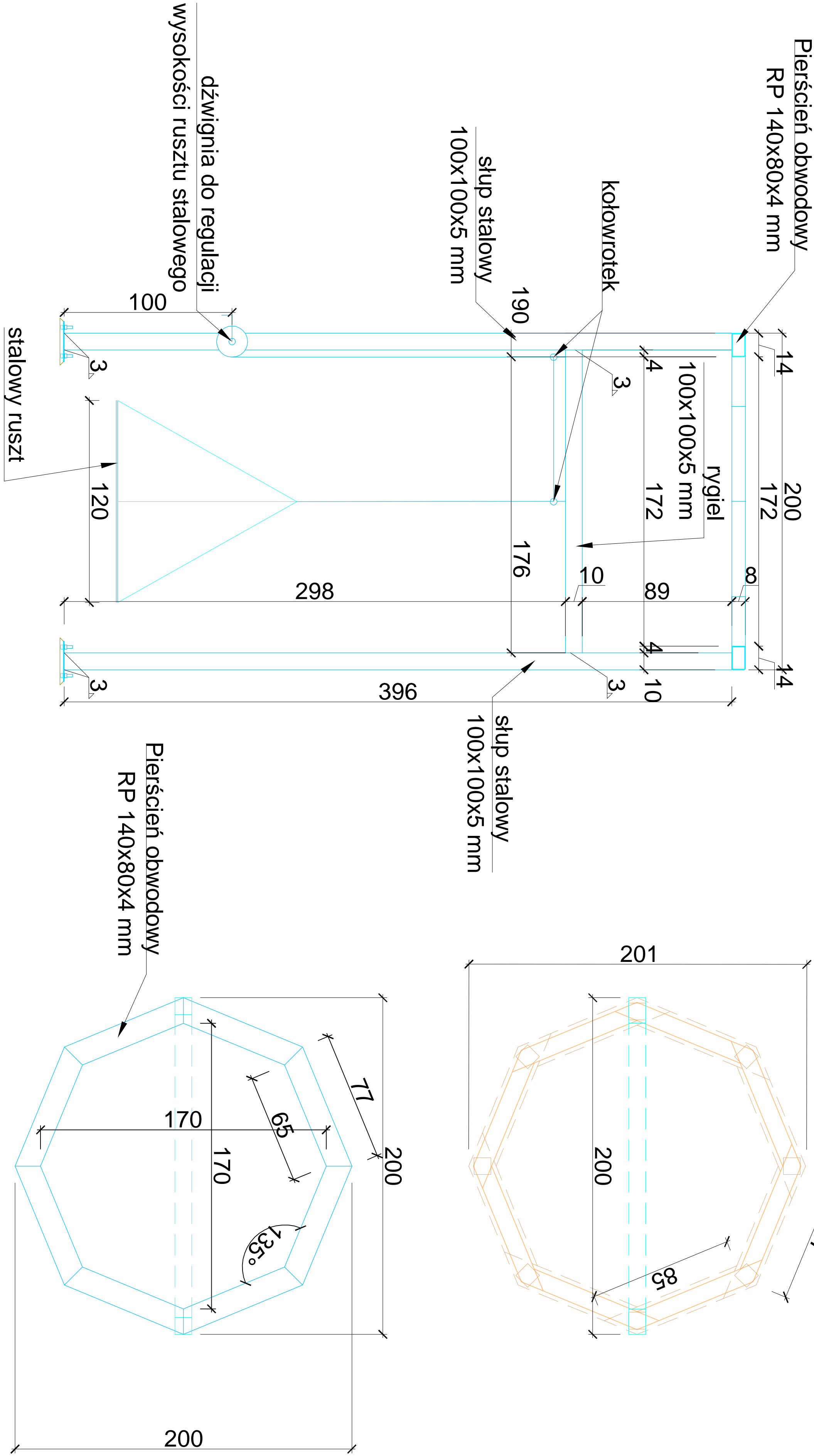
Dodatkowo wykonać należy 4 gniazdko podwójne (IP 67) zlokalizowane na 4 słupkach wiaty na wys. Min 1,0 m.

5. Uwagi

Przedstawiona dokumentacja – ERRATA, stanowi korektę pierwotnej dokumentacji projektowej w zakresie zmian nieistotnych w stosunku do zatwierdzonej dokumentacji projektowej. Jej zadaniem jest doszczegółowienie treści pierwotnej dokumentacji oraz wprowadzenie korekt i zmian, których celowość ujawniła się po wykonaniu dokumentacji projektowej pierwotnej.



Centralna konstrukcja wsporcza – stalowa
Stal : S235 – zabezpieczenie antykorozyjne – 2 x malowanie farbą chlorokauczukową



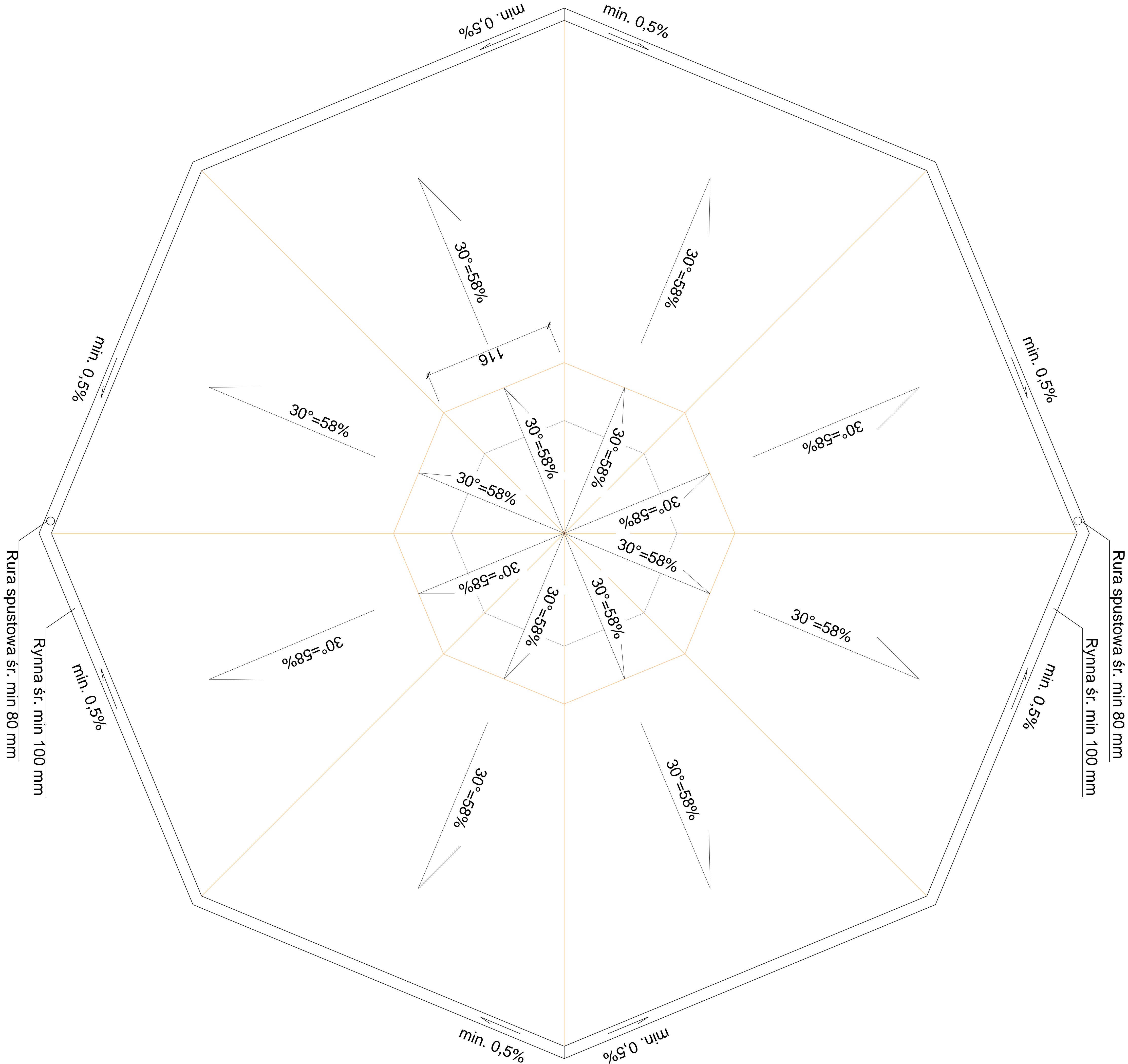
A	gont drewniany	gr. 4mm
	papa asfaltowa podkładowa	-
	pokrycie z desek heblowanych	gr. 32mm
	krokwie dachowe	8x16cm

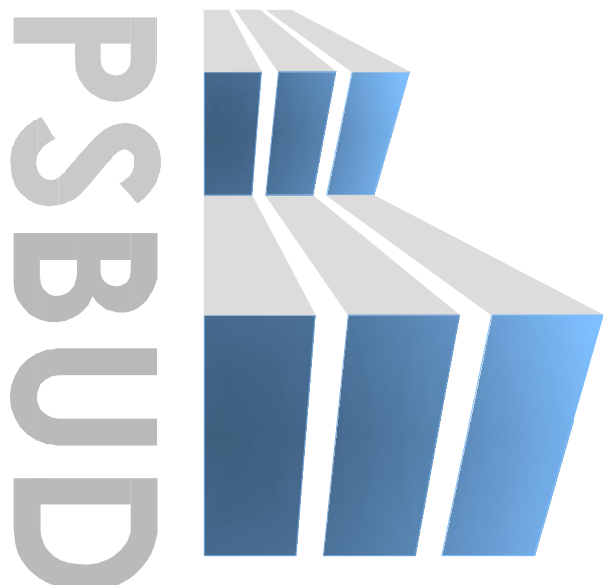
B	kostka betonowa	gr. 6cm
	podsyпка pisakowa	gr. 4cm
	podbudowa z kruszywa naturalnego	gr. 20cm
	grunt rodzimy	-

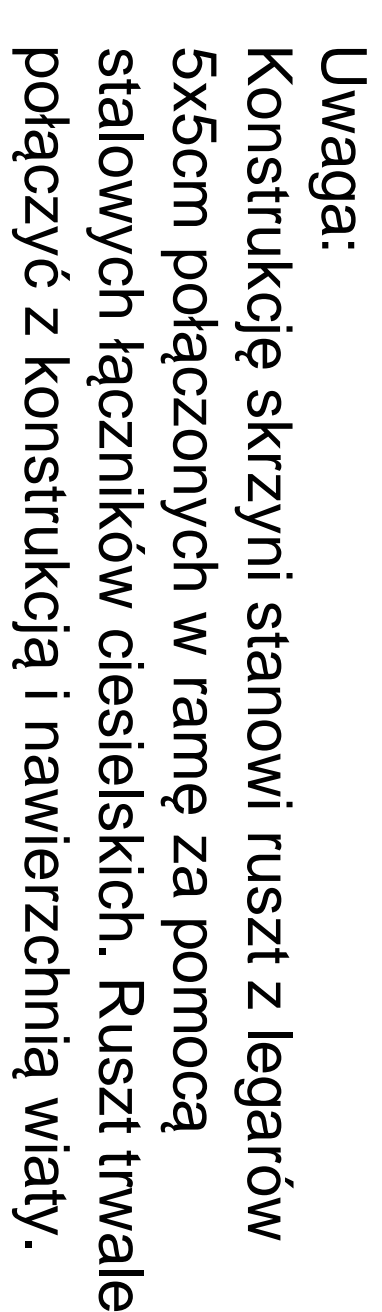
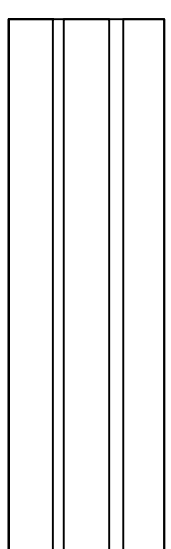
- Legenda:
- S1- słup 12x12cm
 - S2- słup metalowy 100x100x5mm
 - MD1- miecz 12x10cm
 - MD2- miecz 10x8cm
 - RD1- pierścień obwodowy 12x12cm
 - RD2- pierścień obwodowy 7x15cm
 - RD3- pierścień obwodowy 10x10cm
 - RD4- pierścień podtrzymujący 5x5cm
 - KD1- krokiew 15x10cm
 - KD2- krokiew 15x6cm
 - KD3- krokiew 10x5cm
 - D1- deska krawędziowa gr. 3cm wys. 15cm
 - D2- deska krawędziowa gr. 3cm wys. 10cm.

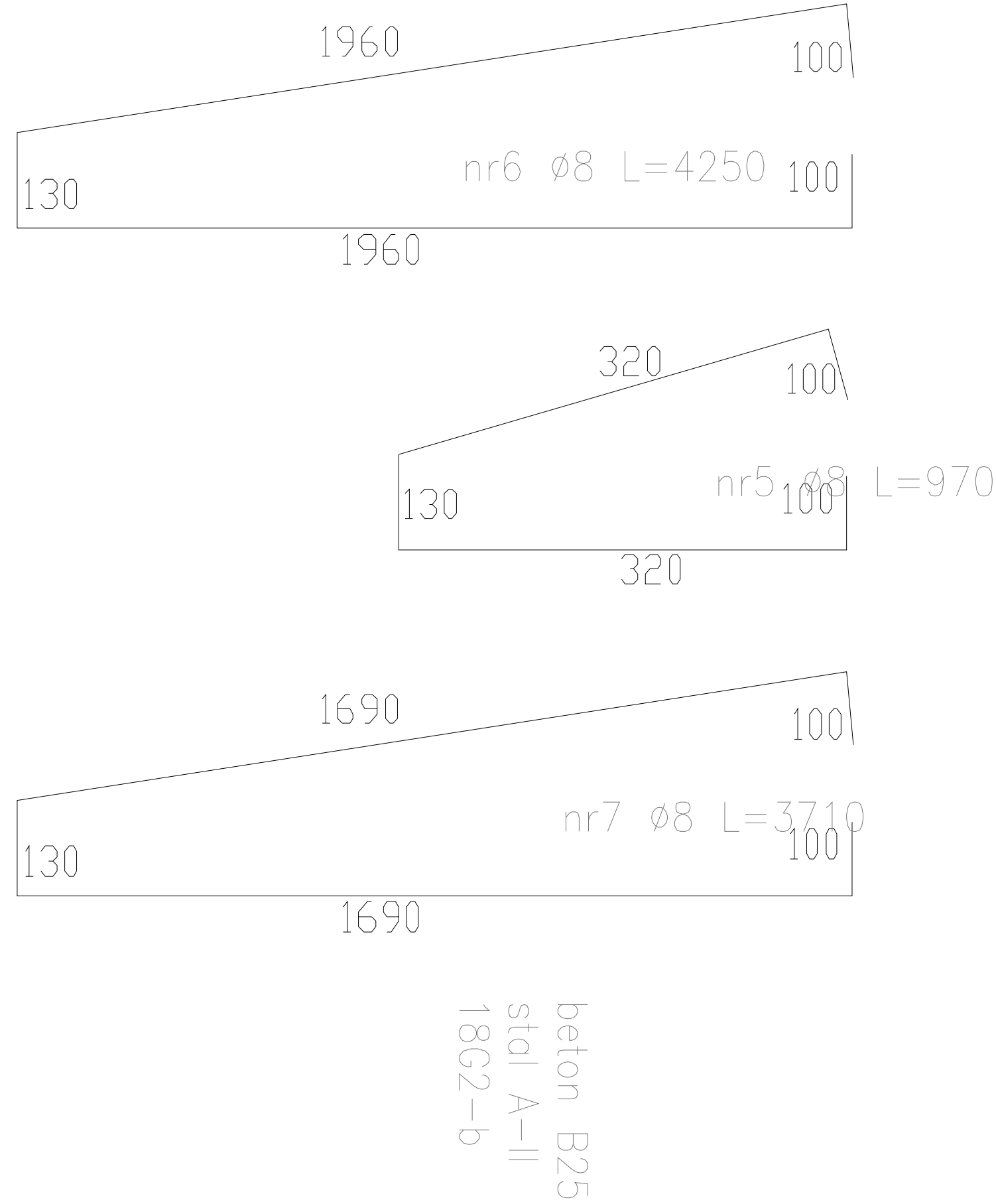
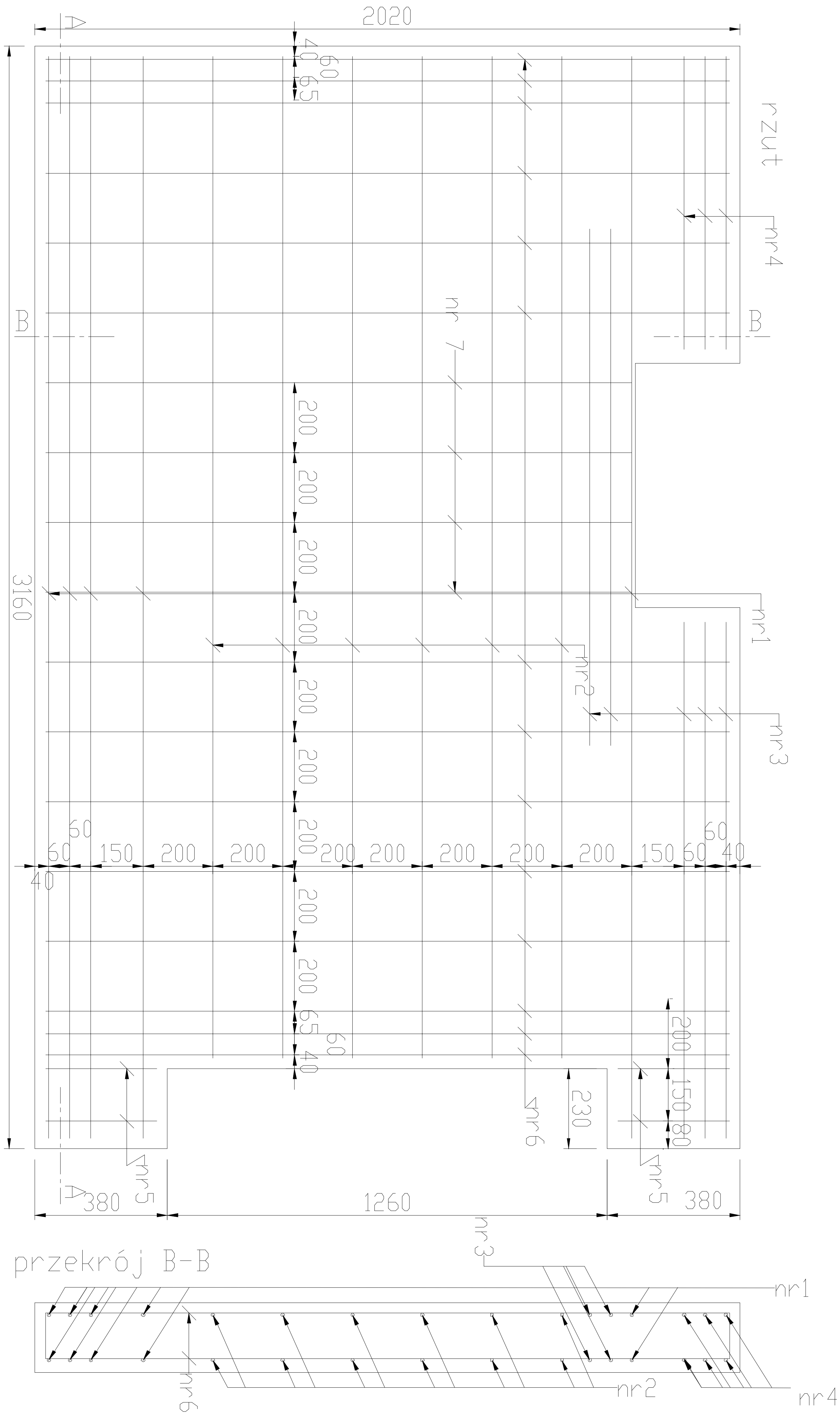
UWAGA: Wymiary proj. elementów mogą różnić się od wartości wskazanych na rysunkach o +/-5%. W przypadku konieczności zastosowania rozwiązań, różniących się w sposób większy niż ww. wartość, należy na etapie przygotowania oferty uzyskać zgodę Inwestora oraz Projektanta opracowania.

INWESTOR		Wielki Park Krajobrazowy Jeleń 84, 13-230 Lidzbark	
INWESTYCAJA		Dokumentacja projektowa zagospodarowanie terenu przy siedzibie Wielkiego Parku Krajobrazowego w Jeleniu wraz z wiatą	
CZYMIELCA		dz. nr 165/5 i 165/2, obr. 0010 Jeleń, ew. 280304_5 Lidzbark - obszar wiejski	
NAZWA WYKAZU		Pracownia projektowa architektura i inżynieria - budowlana "PSBUD" mgr inż. Piotr Świrzyński 86-302 Wiekowo Szlacheckie 87 G tel. kom. 607 820 777 e-mail: psbud@psbud.pl	
PRACE		SKALA	BRANŻA
Przekroj B-B		1:25	Budowlana
ERRATA		25.03.2019r.	
FUNKCJA		AUTOR	OPIS
PROJEKTANT		mgr inż. Piotr Świrzyński	PROJEKT

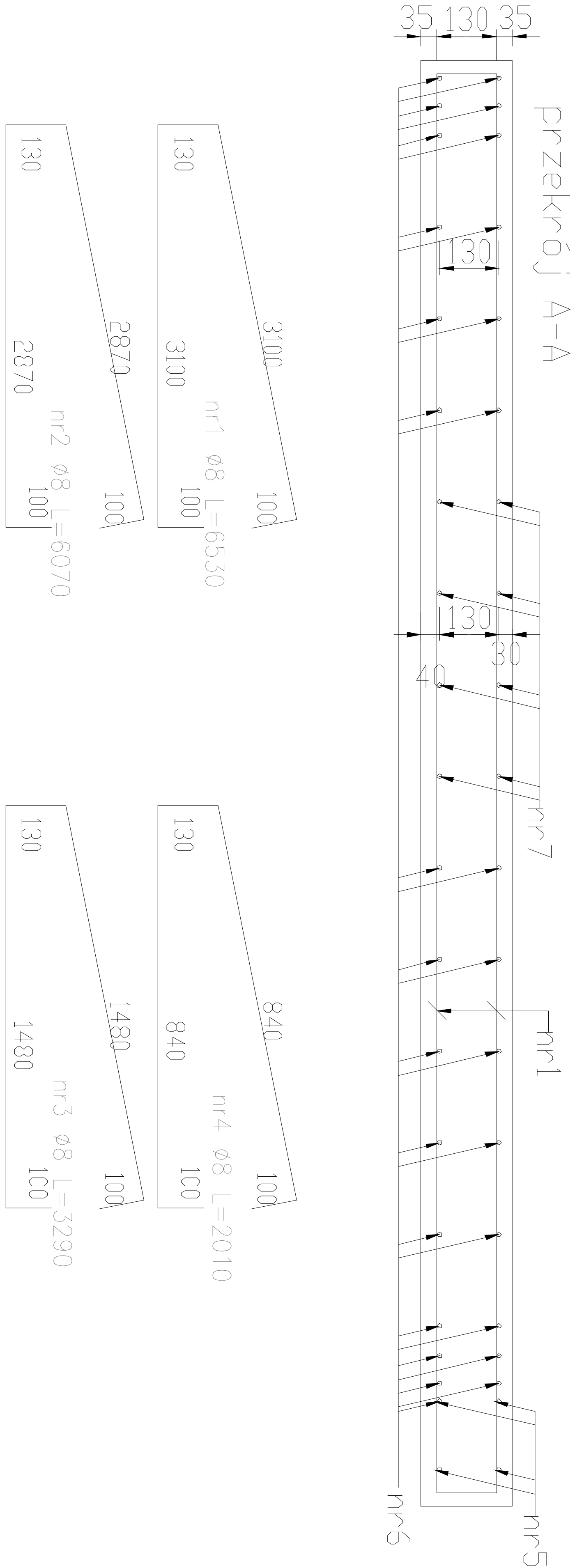



INWESTOR:				
Welski Park Krajobrazowy Jeleń 84, 13-230 Lidzbark				
INWESTYCJA:				
Dokumentacja projektowa zagospodarowanie terenu przy siedzibie Welskiego Parku Krajobrazowego w Jeleniu wraz z wiatą				
LOKALIZACJA:				
dz. nr 165/5 i 165/2, obr. 0010, jedn. ew. 280304_5 Lidzbark - obszar wiejski				
<div><div><div><div>Pracownia projektowa architektoniczno - budowlana</div><div>"PSBUD" mgr inż. Piotr Świrzyński</div><div>86-302 Wałdowo Szlacheckie 87 G tel. kom. 607-820-777 e-mail: psbud@interia.pl</div></div></div></div>				
NAZWA RYSUNKU:		SKALA:	BRANŻA:	
Rzut dachu - układ rynien i rur spust.		1:50	Budowlana	
FAZA:	DATA:		NR ARKUSZA	
Errata do projektu	25.03.2019r.		B.err.02	
FUNKCJA:	AUTOR:	NR UPRAWNIEN	SPECJALNOŚĆ	PODPIS
PROJEKTANT	mgr inż. Piotr Świrzyński	KUP/0130/PWOK/09	KONSTR.-BUD.	





Dane techniczne:
Beton: C20/25 (B25)
Stal : AIIIN RB500W
otulina - 50 mm
dg = 16 mm



INWESTOR: Welski Park Krajobrazowy Jeleń 84, 13-230 Lidzbark			
INWESTYCJA: Dokumentacja projektowa zagospodarowanie terenu przy siedzibie Welskiego Parku Krajobrazowego w Jeleniu wraz z wiatą			
LOKALIZACJA: dz. nr 165/5 i 165/2, obr. 0010, jedn. ew. 280304_5 Lidzbark - obszar wiejski			
<div><div><div></div><div><div>Pracownia projektowa architektoniczno - budowlana</div><div>"PSBUD" mgr inż. Piotr Świrzyński</div><div>86-302 Wałdowo Szlacheckie 87 G tel. kom. 607-820-777 e-mail: psbud@interia.pl</div></div></div></div>			
NAZWA RYSUNKU: Węzeł sanitarny - zbrojenie fundamentu		SKALA: 1 : 50	BRANŻA: Budowlana
FAZA: Errata do projektu	DATA: 25.03.2019r.	NR ARKUSZA B.err.04	
FUNKCJA: PROJEKTANT	AUTOR: mgr inż. Piotr Świrzyński	NR UPRAWNIENI KUP/0130/PWOK/09	SPECJALNOŚĆ KONSTR.-BUD.
		PODPIS	